

WONEN ALS ALLE DETAILS KLOPPEN



Is het is een droom, een nieuwe woning waar alle details kloppen?
Nee, in de voorkempen staat er zo een huis.

Vandaag ontvangt de gastvrije familie ons. Ze zijn bijzonder te spreken over hun woning én over de samenwerking met Villabouw Sels. Wat hen blijft is dat er goed geluisterd werd naar hun wensen. Hun nieuwe woning is exact zoals ze het zich hadden voorgesteld. Een huis op mensenmaat waar het fijn leven is door het vele licht. Een combinatie van strak en warm, inclusief een zorgvuldige afwerking. Het gebruik van een beperkt aantal materialen, bij voorkeur makkelijk in onderhoud. Wij laten je meegenieten van al dit moois.



Inbo interieurschrijnwerk

Hoogbuul 59 - 2250 Olen - t.014-22 05 00 - www.inbo-interieur.be



Een hal met rustige uitstraling

We betreden deze bakstenen woning via een hal met een aangename, rustige uitstraling. Het lichte schilderwerk en de aanwezigheid van hout zorgen voor een verwelkomende sfeer. Grote glaspartijen met smeedijzeren onderverdelingen zorgen ervoor dat deze ruimte (akoestisch) afgesloten is. De zitkamer links en de diepe achtertuin ontplooiën zich zo. Draaien we ons naar rechts, dan lopen we via een glazen deur in een glazen wand (met diezelfde smeedijzeren details) naar het hart van dit huis, namelijk de grote leefkeuken.

Een keuken vol licht

In deze ruimte, maar ook in de living en in de masterbedroom, schijnt het daglicht van de voorkant door naar de achterkant van de woning. 'Doorzonnen', noemt Michaël Matheussen van Villabouw Sels dat zo mooi. De interieurschrijnwerker heeft er zijn beste kunnen laten zien. Die rol was weggelegd voor Inbo Interieurschrijnwerk. Zij stonden in voor al het hout in de keuken, de living en op de verdieping in de bad- en slaapkamers. Mitchell Van Bauwel van Installatiebedrijf Van Bauwel voerde alle elektriciteitswerken uit.

De grote keuken beschikt over laag en hoog (tot tegen het plafond) maatkastenwerk langs drie zijden. Koken gebeurt op een Boretti, met daarboven een dampkap van Novy. In het midden van de ruimte staat een eiland waaronder bergkastjes zitten. Chris Campforts van Inbo: 'een keuken moet naast mooi, ook praktisch ingericht zijn. Onze klanten hebben daarover altijd eigen ideeën, die wij verder aanvullen vanuit onze ervaring als schrijnwerker'. We zien drie materialen de hoofdrol spelen. Eik, natuursteen en

wit gelakt mdf. De sobere greeploze en ter plekke witgelakte mdf-kastjes blijken binnenin hyperfunctioneel afgewerkt. Achter de hoge kastdeuren in eikfineer zit een dubbele koel- en vrieskast. Fraai detail is dat het hout een lintzaag behandeling onderging, zodat het oppervlak een ietwat ruwer uitzicht heeft, een reliëf als het ware, of een extra 'beweging'. Hetzelfde materiaal zien we terugkomen in de hoge gebogen bergkast die de keuken visueel doet overgaan richting living. Het keukeneiland en de kastjes kregen een stoere, zwarte natuurstenen werkblad on top. Warm én strak, weet je nog?

Een eigen plek en toch dichtbij elkaar

De leefkeuken sluit naadloos aan op het gedeelte van de woning waar de man des huizes de scepter zwaait. Dit deel werd langs de buitenkant afgewerkt met eiken planken. Het is visueel één schitterend geheel met het bakstenen gedeelte van deze woning, omdat dezelfde, gebleekte eik ook terugkomt rond de ramen. Merk op, in deze woning is (bijna) geen enkele raam hetzelfde. Er werd gespeeld met hoogtes en breedtes, met afwerkingen en onderverdelingen. Dat creëert een bijzondere dynamiek in de gevels.

Het buitenterras loopt volledig door langs de achterkant van de woning. Binnen in het extra volume werden twee grote ruimtes gecreëerd. Een garage, die tot in de puntjes met hout is afgewerkt en waar de mooie maatkasten de hobby van één van de bewoners verradert. Deze ruimte doet door haar hoge afwerkingsgraad ook dienst als een extra polyvalente plek. Ideaal om feestjes in te geven bijvoorbeeld. Lopen we verder door dan komen we in een volledig uitgerust atelier waar wagens in hun oude glorie



worden hersteld. A man's dream! Plezierig is dat deze beide ruimtes grote schuifdeuren hebben die helemaal kunnen openrollen. Hierdoor stroomt licht én lucht rijkelijk binnen, aangenaam als aan het werk bent, maar is er ook vlot contact mogelijk via het terras met de andere bewoners.

Het traditioneel bouwproces. De perfecte afwerking tot in de details. We polsen bij de eigenaresse naar het prijskaartje. Ze blijkt zeer tevreden, in het project werden duidelijke budgetten voorzien, die bij het kiezen van de materialen, steeds volstonden. Het totale budget bleef zo overeind. Michaël Matheussen: 'dat realiseren we doordat we als bouwbedrijf perfect op elkaar ingespeeld zijn. Wij zijn een bouw'team'. Begrijp team als Together; Everyone Achieves more. Dat zorgt ervoor dat er geen onverwachte meerkosten voorkomen die niet op voorhand ingecalculeerd zijn. Bovendien kopen wij vergelijkend in bij onze partners/onderaannemers.'

Ontspannen in de living

Relaxen doen de bewoners samen met familie en vrienden in hun ruime living. De eyecatcher hier is de wand met open haard. Een staaltje vakkunst van verschillende ambachtslui, vertelt Michaël van Villabouw Sels ons.

Het resultaat mag gezien worden. In de rechterkant van de wand zit een grote open haard ingewerkt van het merk Metalfire. Het model Ultime D (1050/75) werd geplaatst door AMA Haarden uit Kapellen. Signatuur bij de houtgestookte liftdeurhaarden van dit merk zijn de getriëerde of geribde wanden. Deze verwarmingsbron is niet alleen een lust voor het oog. De dynamische verbrandingstechniek van deze modellen verzekert een optimale verbranding en een hoog rendement, zowel bij het open als

gesloten stoken. Kees Kelderman van AMA vertelt ons dat deze toestellen kamerlicht-onafhankelijk zijn en bijgevolg geschikt voor alle woningen gebouwd volgens de nieuwste bouwvoorschriften. De haard in deze woning is ingebouwd op een hoogte van ongeveer 40 centimeter. 25 centimeter is, volgens Kees minimum noodzakelijk, om de beluchting en het verzonken stookrooster in te kunnen werken. Het inbouwen kan ook hoger gebeuren, in keukens bijvoorbeeld, indien de klant dat wenst. AMA Haarden heeft twee binnenhuisarchitecten in dienst. Die ontwerpen esthetisch verfijnd maatwerk die ook een functionele oplossing bieden voor alle behoeftes rond de haard. Het staalwerk-op-maat wordt in het eigen goed uitgeruste staalatelier vervaardigd. Voor toekomstige bouwers of verbouwers die een hout- of gashaard of vrijstaande kachel beogen, is de vernieuwde showroom vol recente realisaties een echte bron van inspiratie en een ritje naar Kapellen waard.

In het middelste deel van de wand komen de ribbels van de haard visueel terug. Deze keer uitgevoerd in mdf en daarna zwart gelakt. Uit nader onderzoek blijkt dit een rolkast te zijn, waarin de televisie zit. Onderaan zijn twee grote schuiven gemaakt om de typische tv-spullen netjes in weg te bergen. In het 'derde' deel van deze wandbekleding zien we de eik met reliëf terugkomen. Een kleine ruimte bovenaan heeft smeedijzeren boekenschappen. Onderaan werd ruimte gecreëerd om het hout voor de haard decoratief te stapelen. Deze fraaie wand is het resultaat van een samenwerking tussen de interieurarchitect van Villabouw Sels, Interieurschrijnwerk Inbo, AMA Haarden en de smid die al het smeedwerk uitvoerde. Voor al het los meubilair deed de bouwheer een beroep op de vakkennis van de meubelzaak Donum.



AMA H A A R D E N

Starrenhoflaan 23-1 - 2950 Kapellen
t. 03-605 96 76 - www.amahaarden.com



De Jonghe Parket

Augustijnslei 217 - 2930 Brasschaat - t. 0472-54 93 58 - www.dejongheparket.com



Consequent materiaalgebruik, ook op de eerste verdieping

Terug via de hal lopen we via een houten trap naar de eerste verdieping. Aan de rechterkant komen we via een charmante boogdeur niet in een master bedroom, maar in een master 'ruimte'. Eerst, een royale badkamer, met een keramische vloer, een eiken lavabomeubel en een marmeren blad. Bovenaan ingewerkte spiegelkastjes. Opnieuw mooi maatwerk van Inbo. Een compacte sauna, een ligbad, een instapdouche en een afgescheiden toilet zijn verder alles wat deze familie nodig heeft.

Richting slaapruijnte dan. We zien werkelijk maatwerk-de-luxe: links en rechts kamerhoge witte maatkasten. Mèt sobere eiken greepjes. Consequent, want dat materiaal zien we terugkomen in de prachtige lage dressingkast. Laag, want op die manier kan de zon 's ochtends van de ene kant van de woning, doorschijnen of doorzonnen naar de andere kant. Waar het grote bed staat. Heerlijk wakker worden moet dat zijn. Nog een mooi detail. Inbo verzorgde ook de afkasting van de verwarmingstoestellen in de slaapkamers. In de masterbedroom werd deze afkasting gebruikt om een bank aan te werken. Om even op uit te rusten en te genieten, of om op te zitten als men iets kiest uit de lage dressingkast.

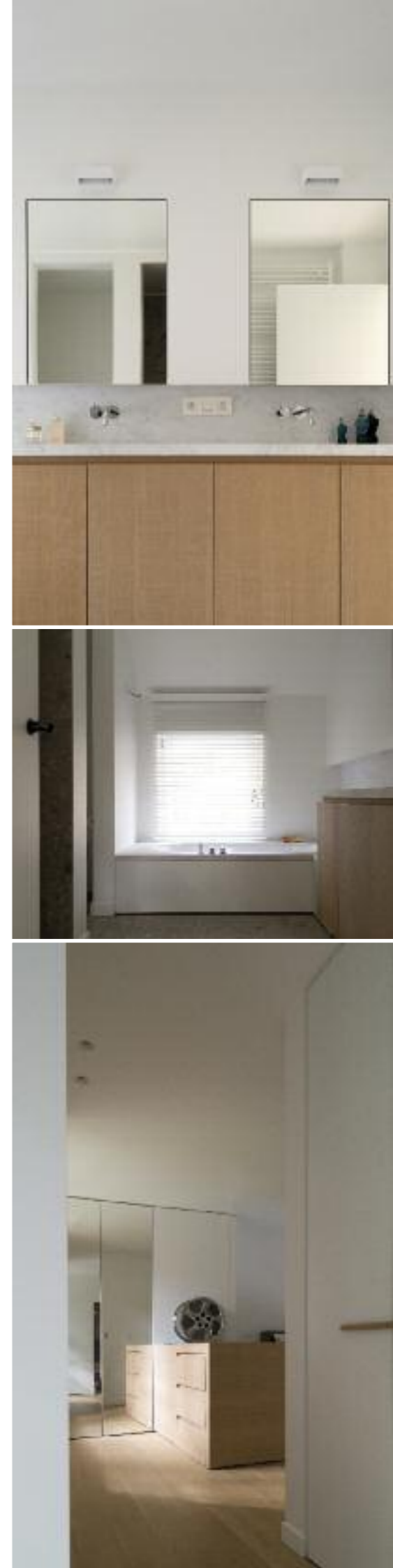
Op het verdiep bevinden zich verder de slaapkamer van de dochter en twee logeerkamers. Aangename ruimtes zijn het, met ingewerkte kasten en aangeemaakte bureaus. Een kleine, functionele badkamer aan het eind van de gang is er voor de sanitaire behoeften. Op het badkamermeubel werd bovenaan een kastje met een eiken omlijsting ingewerkt op een spiegel. Een knipoog van de interieurarchitect naar de natuurlijke omgeving waar deze woning in staat. En ook hier weer, alle details kloppen, de deurklinken,

het beslag van de deuren, alles is consequent.

Vloeren om van te houden

In deze woning werd voor twee soorten vloeren geopteerd. Onderhoudsvriendelijke en ook mooie keramische tegels, zo gelegd dat ze een eenvoudige, strakke structuur vormen. Deze komen terug in de hal, de leefkeuken en de badkamers. In de living en ook op de gehele eerste verdieping koos men voor parket. Jeroen De Jonghe van De Jonghe Parket uit Brasschaat is gespecialiseerd in het plaatsen en herstellen van traditionele parketvloeren. Beneden in de living werd na overleg met de eigenaars geopteerd voor vol-massieve kasteelplanken van een rustieke kwaliteit. Deze zijn 25 centimeter breed en 21 millimeter dik, met een tand en groef en een v-voeg. Deze vloer werd gelegd op een traditionele mozaïeken ondervloer. Jeroen: 'de plaatsing van parket moet uiteraard zorgvuldig gedaan worden, maar ook de afwerking is van groot belang. In deze woning adviseerde ik een no-Visible Basin olie op waterbasis. Een product dat slijtage tegengaat en onderhoudsvriendelijk is. En het blijkt één van de weinige producten op de markt die ervoor zorgen dat de parket zijn natuurlijke look behoudt, met andere woorden, de kleur van het onafgewerkte hout zoveel mogelijk benadert.'

Met uitzondering van de badkamers ligt op de hele eerste verdieping ook parket. Daar werd gekozen voor een semi-massieve Franse eik van 18 centimeter breed met een v-voeg. De afwerking ervan gebeurde op dezelfde manier als de houten vloerbekleding beneden. Jeroen: 'ik ben een traditionele parketlegger. Maar naast met de traditionele afwerkingsproducten te werken, zoals in dit project, ben ik ook bezig met oliën te pigmenteren, en zo unieke kleuren voor mijn klanten te creëren.'





Last but not least: de tuin met zwembad

Een ruime tuin, ook getekend en aangelegd door Sels Villabouw, past als gegoten rond de woning. Het zwembad ligt wat verzonken en is omlind door lage haagjes en struiken met grote bloemen. Dit was een specifiek verzoek van de dame des huizes. Kunnen genieten van het zwemmen, ja, maar het zwembad moest niet prominent in de buitenruimte aanwezig zijn.

Het bad werd geplaatst door Noppe Zwembaden. Tom Noppe: 'we kozen hier voor een keramische monoblok uit één stuk, zodat er geen naden zichtbaar zijn, in een witte kleur. Dit type is dubbelwandig en samen met de aangebrachte isolatiechape maakt dit energiezuinig verwarmen mogelijk. We kunnen het genot van zes maanden per jaar zwemmen aan 28 graden garanderen voor minder dan €1000 aan energiekosten.'

Het bad is voorzien van een plage over de volledige breedte en heeft een rechtinlopende hoektrap. Dat strakke element contrasteert fraai met de natuurlijke omgeving rondom. Het zwembad voldoet aan de hoge Franse veiligheidsnormen. De zwembadafdekking van Covrex is trouwens niet alleen doorstapbeveiligd, deze is ook hagel- en vorstbestendig. De lamellen zijn verbonden met soepele verbindingen, waardoor er geen water (belangrijk voor de isolatie) en geen vuil (belangrijk voor de waterkwaliteit) kunnen tussenkomen. Deze rolruik van



de laatste nieuwe generatie wordt aangedreven door een buismotor. Een motorput naast het zwembad is daarom niet meer nodig. Het luik glijdt over een inoxstructuur die een hoge waterstand toelaat. In de structuur zitten de skimmers verborgen en deze zijn vervaardigd uit stevig, vorstbestendig inox. Maar ook een stofzuigeraansluiting, een anti-overloop-systeem en drie witte ledlichtjes vinden er hun plekje.

Het besturingssysteem IntelliPool van het merk Pentair is een frequentie-gestuurde zwembadpomp. Dat wil zeggen dat de pomp variabele snelheden kent, rustig als het bad dicht is, en stevig in actie als het opengaat. Dit resulteert in een betere waterbehandeling zodat minder chemicaliën nodig zijn en voor weerom een zuiniger energieverbruik. Het systeem is uitgerust met een automatische chloorverdeling, aangestuurd door een digitale meting. Naast de zwembadpomp werd er ook een UV-lamp en een koperionisatie geplaatst. Deze drie systemen samen zorgen ervoor dat er tot 70% minder chloor moet worden gebruikt. Het bad is verder voorzien van een warmtepomp van het merk Zodiac. En de zwemmers kunnen zich meten met een dubbele jetstream. Een laatste, luxe detail valt ons op. Het zwembad werd door Noppe afgeboord met een boordsteen van Belgische blauwe hardsteen.

Achter dit buitenbad staat nog een open poolhouse in dezelfde stijl dan de woning. Hier genieten de bewoners van een eetruimte, kachel en loungeplek. Een technische ruimte en stapelruimte zijn achteraan weggewerkt. Mooi! Wonen in een woning waar alle details kloppen, en waar het wel alle dagen vakantie lijkt!

Met dank aan

Villabouw Sels

Gilles De Pelichylei 107
2970 's Gravenwezel (Schilder)
t. 03-680 16 16
michael@sels.be
www.sels.be

Inbo interieurschrijnwerk

Hoogbuul 59 - 2250 Olen
t. 014-22 05 00
www.inbo-interieur.be

Boretti

t. 03-450 81 80
www.boretti.com

Novy nv

Noordlaan 6 - 8520 Kuurne
t. 056-36 51 00
www.novy.be

AMA Haarden

Starrenhoflaan 23 - 2950 Kapellen
t. 03-605 96 76
www.amahaarden.com

Donum Originals bvba

Frankrijklei 64-68 - 2000 Antwerpen
t. 03-231 39 18
www.donum.be

De Jonghe Parket

Augustijnslei 217 - 2930 Brasschaat
t. 0472-54 93 58
www.dejongheparket.com

Noppe Zwembaden

Krijgsbaan 36 - 2110 Wijnegem
t. 03-354 12 21
www.noppe.be